

# Montážní návod – mobilní oplocení typu NSH3

Zpracováno dle platné legislativy ČR a zásad BOZP

## 1. Úvod

Tento montážní návod slouží pro správné ustavení a montáž mobilních plotových setů typu NSH3. Mobilní oplocení typu NSH3 primárně slouží jako prvek dočasného ohrazení staveb a silnic, ale i jako dočasné zábrany na kulturní a sportovní akce, při různých výkopových pracích, opravách fasád nebo pro oplocení výrobních linek a strojů.

## 2. Právní rámec a normy

Montáž musí odpovídat následujícím předpisům:

- Nařízení vlády č. 591/2006 Sb. – BOZP při stavebních pracích
- Zákon č. 183/2006 Sb. – Stavební zákon
- Zákoník práce č. 262/2006 Sb.

## 3. Sestava mobilního oplocení NSH

### Plotová sekce NSH3

- Jsou dodávány ve standardizovaném rozměru 3000 x 1850 mm v jednom celku s pozinkovanými sloupky D 38,3 mm
- Průměr ocelového drátu 4,5 mm s antikorozií úpravou ZnAl
- Zpevňovací prolisy v horní, spodní i středové části do hloubky 50 mm
- Vysoká antikorozií odolnost a mechanická únosnost

### Patka:

- Betonová patka o hmotnosti 43 kg
- Plastová patka o hmotnosti 17 kg

### Plotová spojka

- Vyrobená z oceli a povrchově upravená žárovým zinkováním
- Součástí spojky je i příslušný šroub, taktéž povrchově upravený žárovým zinkováním

### Vrata nebo branka

- Nejsou standardně dodávanou součástí mobilního oplocení NSH3

- Vratové křídlo šířky 3000 mm s pojezdovým kolečkem
- Průchodová branka šířky 900 mm tuším, možnost levého nebo pravého otvírání
- Konstrukce vyrobena z ocelových uzavřených profilů, ošetřených žárovým zinkováním

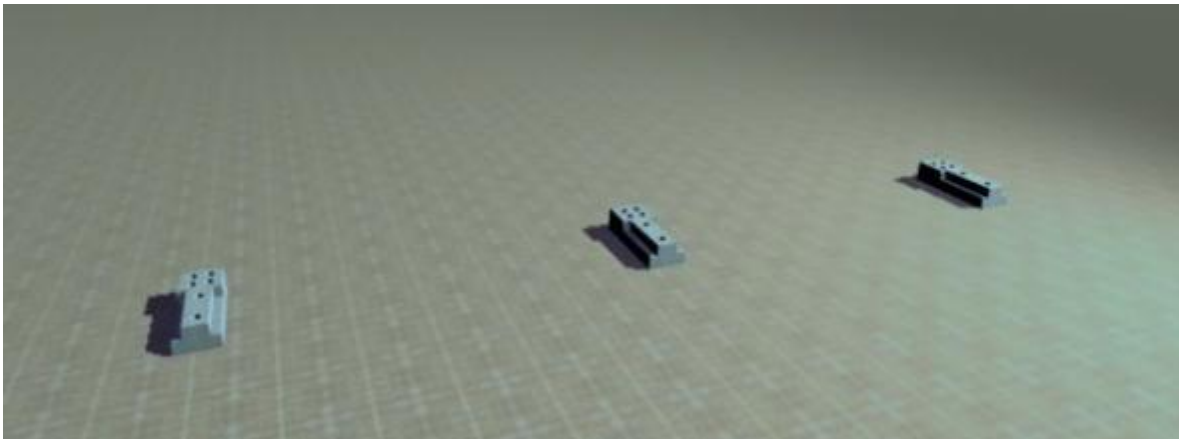
#### 4. Příprava staveniště a materiálu

- Ověření hranic a tvaru pozemku dle PD
- Kontrola podkladu – čistý a pevný, bez suti
- Příprava odpovídajícího množství setů dle PD
- Vizuální kontrola prvků (neporušenost, čistota)

#### 5. Postup montáže

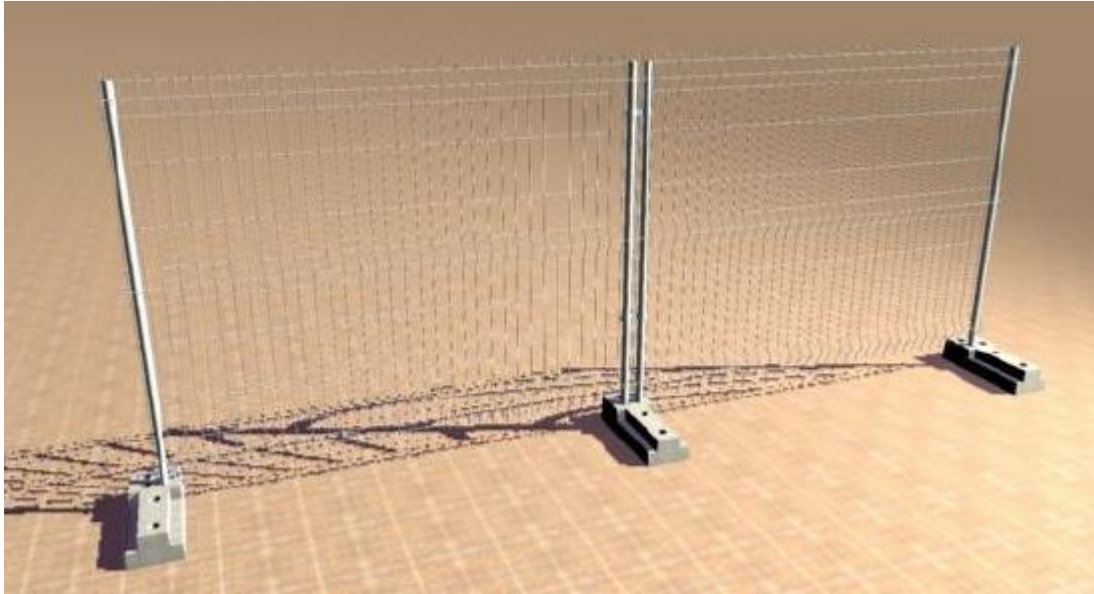
##### 1. Patky betonové nebo plastové:

- Umísťují se kolmo k čelu plotu, delší stranou dovnitř vyhrazeného prostoru ve stanovených roztečích dle délky sekce:



##### Plotové sekce NSH3:

- Spodní část sloupku uložit do otvoru v patce, sloupek druhé sekce vložit do vedlejšího otvoru
- Oba sloupky aretovat plotovou spojkou cca ve středu sloupku
- Postup se opakuje tak, až se obvod kolem vytyčeného pozemku uzavře:



**Vratová křídla nebo branky:**

- Umisťují se v místech zamýšleného průchodu osob nebo průjezdu vozidel

## **6. Zásady správného použití**

- Nutnost dodržení technologického postupu montáže
- Utažení aretačního šroubu cca v ½ výšky sloupku přiměřenou utahovací silou

## **7. Bezpečnost práce (BOZP)**

- Při manipulaci používejte pracovní rukavice, pevnou obuv a ochranné brýle
- Při montáži používejte pracovní nástroje k tomu určené

## **8. Kontrola a dokumentace**

- Provedte vizuální kontrolu rozmístění prvků
- Po montáži proveďte vizuální i fyzickou kontrolu ustavení a upevnění všech prvků, celá konstrukce musí být kompaktní

Revize: 05. 05. 2025

# Montážní checklist

Vzor pro distanční prvky pro výztuž (plastové, kovové, betonové)

Projekt: .....

Datum: .....

Zodpovědná osoba: .....

---

## 1. Příprava staveniště

- Staveniště je uklizené a přístupné
  - Podklad je stabilní, suchý, bez nečistot
  - Projektová dokumentace byla ověřena (krytí výztuže)
  - BOZP opatření a OOPP zajištěny
  - Materiál (distančníky) je nepoškozený a v odpovídajícím množství
- 

## 2. Výběr distančních prvků

- Správný typ distančníků vybrán (plast/kov/beton) dle PD
  - Správná výška krytí výztuže (dle projektu)
  - Prvky odpovídají tvaru konstrukce (rovné, zakřivené, svislé)
  - Použity certifikované prvky
- 

## 3. Montáž distančních prvků

- Distančníky umístěny v dostatečné hustotě (dle normy/technického listu)
  - Nejsou deformované, prasklé, poškozené nebo příliš zatížené
  - Jsou stabilní a nemohou se během betonáže posunout
  - Nejsou v kontaktu s vnějšími okraji konstrukce (krytí dodrženo)
  - Zajištěno oddělení distančníků od bednění (tam, kde je požadováno)
- 

## 4. Kontrola před betonáží

- Vizuální kontrola všech osazených prvků
- Namátkové měření výšky výztuže (min. ve 3 bodech)
- Kontrola připravenosti betonáže zapsána do stavebního deníku
- Fotodokumentace uložena

---

## 5. BOZP kontrola

- Použity pracovní rukavice, obuv, přilba
- Odstraněny ostré prvky z ploch pro pohyb pracovníků
- Uložení distančníků neohrožuje stabilitu výztuže
- Nehrozí zranění při manipulaci

---

### Poznámky:

.....  
.....

**Podpis technika / stavbyvedoucího:** .....